

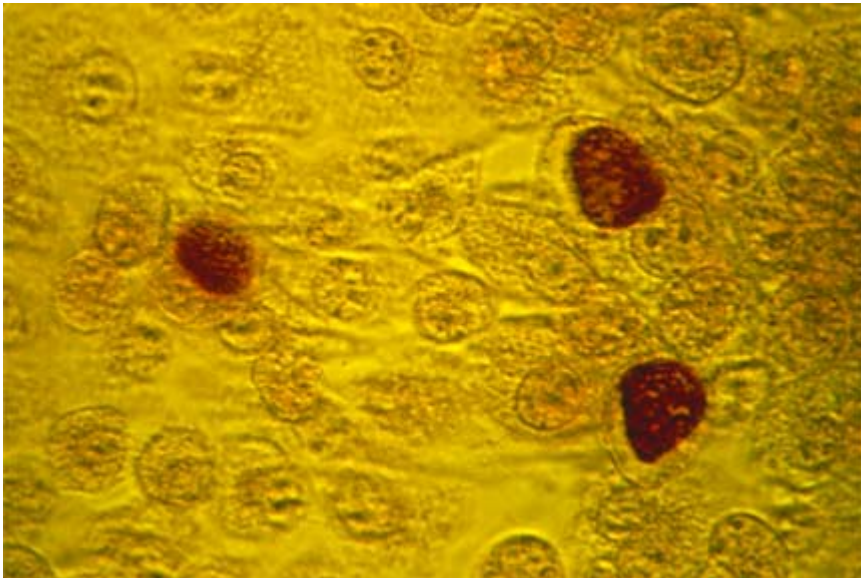
Chlamydia - weneryczna choroba kobiet i mężczyzn

Zdradziecka i podstępna choroba, która czai się wszędzie - czasami nie dając o sobie żadnego znaku istnienia. Uwaga - drastyczne zdjęcia!

Ach, ta podstępna chlamydia!

Chlamydia to bakteria przenoszona drogą płciową - odpowiedzialna za choroby układu moczowo-płciowego, poronienia (u kobiet) i stany zapalne narządów płciowych. Po przedostaniu się do organizmu bakterie chlamydii przyczepiają się do komórek osoby zarażonej, wnikając do nich i tam się mnożą, a następnie rozprzestrzeniają się drogą krwionośną. Najbardziej znane chlamydie to **Chlamydia trachomatis** oraz **Chlamydia pneumoniae** obecnie zwana **Chlamydophila pneumoniae**. Chlamydia na chwilę obecną uważana jest za jedną z głównych przyczyn problemów układu moczowo - płciowego. Bakteria ta może pojawić się u każdej osoby aktywnej seksualnie, niezależnie od wieku i tego czy jest to kobieta czy mężczyzna. Wiele osób nie zdaje sobie sprawy, że Chlamydia Trachomatis zaraża się najczęściej podczas kontaktów seksualnych.

Naukowcy z **Uniwersytetu Południowej Florydy** udowodnili, że **Chlamydia trachomatis** może odegrać główną rolę w pojawieniu się pewnego rodzaju artretyzmu zwanego spondylo-artretyzm. Epidemiolodzy uważają, że obecnie mamy do czynienia z epidemią Chlamydii trachomatis, jednakże wiele przypadków zakażeń nie zostaje nadal zdiagnozowanych.



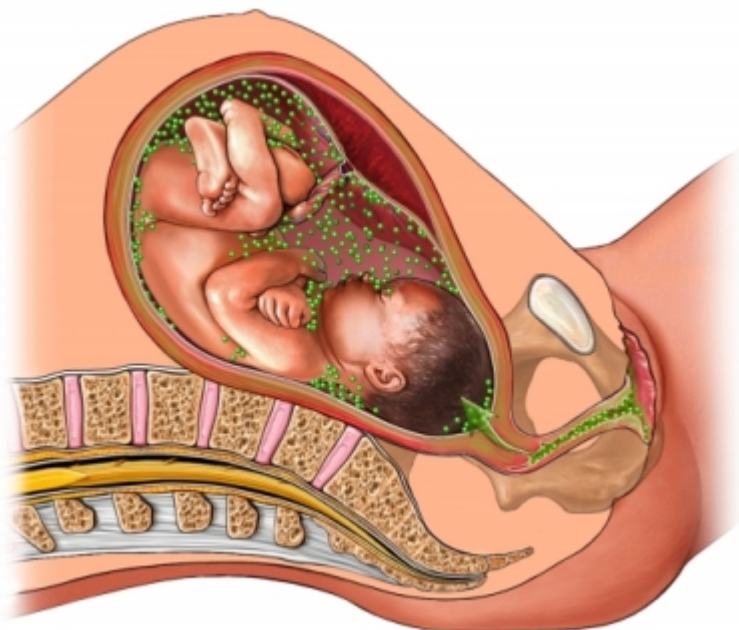
Chlamydia trachomatis to najczęściej spotykany drobnoustrój wywołujący stany zapalne kobiecych narządów płciowych, niepłodność oraz niektóre powikłania ciąży. Chlamydia trachomatis - jest najważniejszym epidemiologicznie i klinicznie gatunkiem rodzaju Chlamydia i należy do tych przenoszonych drogą płciową, którą się można zarazić także w czasie porodu i przez bezpośredni kontakt z osobą zarażoną. Można się zarazić chlamydią poprzez stosunek dopochwowy lub analny (dochodzi wtedy do zapalenia odbytnicy), seks oralny (dochodzi do zapalenia jamy ustnej) lub też poprzez kontakt z narządami płciowymi zarażonego partnera. Drobnoustroje dostają się do organizmu poprzez uszkodzoną skórę oraz błony śluzowe, ale można się nimi zarazić również na basenach i kąpieliskach, gdzie do zakażeń dochodzi bardzo często. Można też obserwować całe rodziny zakażone tą bakterią, zwłaszcza przy nawrotach choroby u jednej z osób, mimo jej przeleczenia. **Zakażenie chlamydią jest około dziesięć razy częstsze niż rzeżączką!**

Chlamydia trachomatis

Skutki działania chlamydii

Chlamydie mogą powodować bóle i zapalenia stawów, zmiany w układzie nerwowym, spadek odporności, różnego

rodzaju schorzenia naczyń jak również astmę czy skłonności alergiczne. Rozprzestrzenienie się zakażenia może również być przyczyną zapalenia okołowątrobowego objawiającego się bólami brzucha, które najczęściej są kojarzone z zapaleniem pęcherzyka żółciowego lub trzustki. Obecnie coraz częściej zakażenia chlamydiami są rozpoznawane u kobiet podczas poszukiwania przyczyny niemożności zajścia w ciążę lub jej donoszenia. **Chlamydia trachomatis** poprzez przemieszczanie się zakażenia, może być powodem stanów zapalnych szyjki macicy, oraz górnego odcinka wewnętrznych narządów płciowych (jajowodów i jajników). Częste irygacje pochwy po stosunku, częste stany zapalne pochwy sprzyjają przenoszeniu się zakażenia z dolnych do górnych odcinków narządu rodowego. Uszkodzenia błony śluzowej jajowodów wywołane chlamydiami, nawracające i przewlekłe stany zapalne narządów rodnych mogą powodować liczne zrosty, ropnie lub też inne nieprawidłowości, zwiększając ryzyko niepłodności oraz ciąży pozamacicznej, a także mniejsza się szansa powodzenia zapłodnień in vitro.



Zakażenia chlamydia u kobiet w ciąży są szczególnie niebezpieczne, gdyż częściej zdarzają się takie powikłania ciąży jak poród przedwczesny, przedwczesne pęknięcia pęcherza płodowego czy też hypotrofia płodu. Chlamydia u kobiet ciężarnych jest groźna również ze względu na możliwość przeniesienia zakażenia na noworodka gdyż w 80 % istnieje ryzyko zarażenia noworodka przede wszystkim w przypadku zakażeń kanału szyjki macicy i porodzie drogą pochwową. Znane są też przypadki zakażeń chlamydia u noworodków urodzonych metodą cięcia cesarskiego poprzez kontakt z wodami płodowymi. **Zakażone chlamydia noworodki** najczęściej mają objawy zapalenia gałki ocznej, spojówek lub zapalenia płuc oraz rodzą się z niską wagą ciała. W okresie poporodowym u zakażonych kobiet częściej występują powikłania takie jak zapalenie błony śluzowej macicy. Nielezione zakażenie chlamydia może mieć bardzo groźne następstwa, których skutkiem jest rak.

Profilaktyka - jak zapobiegać chlamydiozie...

Całość artykułu można przeczytać:

http://www.macierz.org.pl/artykuly/zdrowie/chlamydia-weneryczna_choroba_kobiet_i_mezczyzn.html