

Odleżyny- mechanizm powstawania i profilaktyka

Odleżyny- mechanizm powstawania i profilaktyka

Odleżyna- z języka łacińskiego *decubitus*... Moje pierwsze skojarzenie z nazwą pochodzącą z tego języka indoeuropejskiego to zmora, mara i tak dalej... Myślę, że nikogo nadzwyczaj to nie zdziwi, ponieważ owrzodzenie to jest jednym z najważniejszych z problemów dotyczących osób w stanie śpiączki.

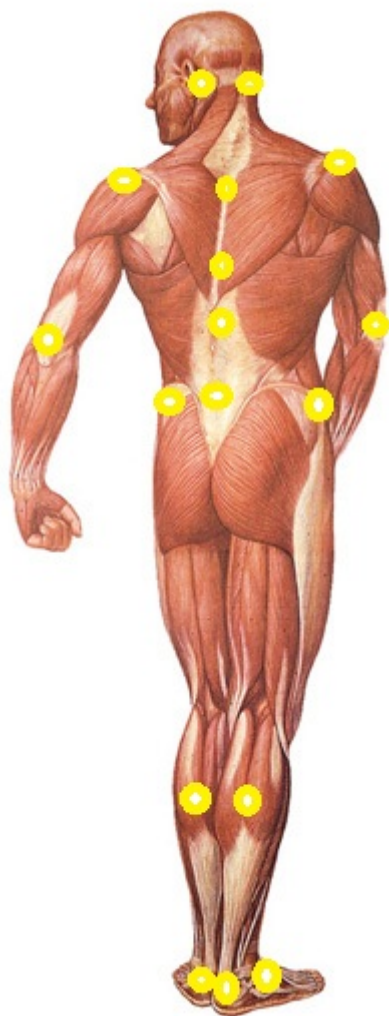
Odleżyna jest uszkodzeniem skóry i leżących pod nią tkanek powstających pod wpływem ucisku lub sił niszczących naczyń włosowate. Odleżyna to niepożądany efekt:

- *niedokrwienia
- *niedotlenienia
- *śmierci komórek



Problem ten jest najczęstszym powikłaniem unieruchomienia pacjenta. Pamiętajmy o tym, że osoby, które nie mają żadnej możliwości wykonywania ruchu (bądź wykonują ruch w sposób znikomy) oraz osoby znajdujące się w śpiączce stają się grupą główną wobec której należy stosować środki zapobiegawcze przeciw powstawaniu odleżyn. Zmiany skórne pojawiają się bardzo szybko po zaprzestaniu aktywności. Zaczyna się od niewinnego zaczerwienienia skóry... Powstała odleżyna jest bardzo trudna do wyleczenia, więc najlepiej dbać o ciało osoby chorej i zapobiegać, zapobiegać i jeszcze raz zapobiegać.

Odleżyny powstają najczęściej w okolicy kości krzyżowej, kości ogonowej, pośladków, na piętach lub biodrach.



W stanach ciężkich nawet na ramionach, kostkach, kolanach.

Na rozwój odleżyn wpływa też dieta pacjenta. Bardzo ważne jest, aby chory unieruchomiony spożywał właściwą ilość białka na dobę (dieta wysokobiałkowa).

Podział odleżyn

Odleżyny możemy podzielić ze względu na:

***stopień uszkodzenia**

Stopień I

Zaczerwienienie, które pod wpływem ucisku powoduje zblednięcie tego zaczerwienienia. W stopniu tym krążenie nie jest uszkodzone.

Stopień II

Zaczerwienienie nie blednie pod wpływem ucisku, mikrokrążenie w fazie uszkodzenia. Mogą pojawiać się pęcherze na powierzchni skóry.

Stopień III

Powstanie rany, na jej brzegach zaczerwienienie i obrzęk. Następuje uszkodzenie wszystkich warstw skóry, brzegi rany są dobrze odgraniczone.

Stopień IV

Odleżyna obejmuje również tkanki podskórne. Na dnie odleżyny można zaobserwować czarną martwicę.

Stopień V

Rozległa martwica mięśni, w niektórych przypadkach zdarza się, że również kości. Rana zostaje wypełniona rozkładającymi się tkankami.

***system kolorowy**

Rany różowe

Zwiastują fazę naskórkowania.

Rany czerwone

Pojawianie się bardzo delikatnej ziarniny.

Rany żółte

Kolor pochodzi od martwych tkanek, najczęściej są to rany zainfekowane.

Rany czarne

Powstaje ciemnobrązowe lub czarna martwica wypełniająca dno powstałego owrzodzenia odleżynowego.

Profilaktyka i leczenie

Najważniejsze jest zapobieganie temu, aby odleżyny nie powstały. Należy bardzo często zmieniać pozycję chorego, zarówno w dzień jak i w nocy (co 2-3 godziny). Unikamy ucisku jednej części ciała. Nacisk musi być rozłożony w sposób równomierny, Pamiętajmy o tym, że chory nie może leżeć na niczym co dodatkowo wpływałoby na drażnienie powierzchni skóry, tj. guziki, zamki, szwy. Stosujemy łagodny masaż oraz oklepywanie miejsc narażonych na odleżyny. Oklepywanie wykonujemy dłonią złożoną w tzw. „łyżeczkę”. Dla pacjentów „leżących” szeroko polecane są specjalne materace i poduszki przeciwoleżynowe.



Współcześnie rynek medyczny „serwuje” wiele tego typu rozwiązań.

Jeżeli już dojdzie do powstania owrzodzenia to leczenie jest analogiczne jak leczenie przy leczeniu ran. Należy często zmieniać opatrunki i zachować przy tym sterylność. Ważnym elementem jest również to żeby chirurgicznie oczyścić ranę z martwych tkanek. Zakażenie odleżyny grozi zakażeniem krwi organizmu, co prowadzi do sepsy, a następnie do zgonu. Problemu tego nie należy w żaden sposób bagatelizować. Przeciwdziałać zakażeniu pozwalają odpowiednie płyny, maści kremy. Preparaty te zawierają przeważnie jodopowidon (kompleks jodu z PVP). Warto również zwrócić uwagę na preparaty przyspieszające proces ziarninowania.

Na miejsca suche zalecane są preparaty natłuszczające (oliwka, oliwa z oliwek, maść cholesterolowa), na miejsca wilgotne zaś wszelkie pudry, których głównym składnikiem jest talk.

Gdy odleżyna jest głęboka, to trudno ją wyleczyć. W wielu przypadkach sięgają nawet do kości.

W USA stosowana jest terapia z udziałem larw much (terapia czerwiemi). Jest to rodzaj bioterapii. Polega na wprowadzeniu zdezynfekowanych czerwi do rany w celu usunięcia martwicy i wspomoczenia gojenia rany. Terapia ta obejmuje trzy podstawowe mechanizmy:

- *oczyszczanie ran, usuwanie martwicy
- *odkażanie rany
- *pobudzenie do gojenia rany

Na koniec artykułu jeszcze raz apeluję o troskliwą pielęgnację skóry naszych najbliższych. Warto zwrócić uwagę na opiekę medyczną podczas pierwszych dni, które chory spędza w szpitalu. Właśnie tam dochodzi do największych zaniedbań. Uszkodzenie to tworzy się bardzo szybko, a gojenie jest bardzo powolne, mozolne i często niemożliwe (np. wtedy gdy osoba cierpi na inne choroby typu cukrzyca, przy których gojenie ran jest utrudnione).

Autor: K123N123

Artykuł pobrano ze strony eioba.pl